



Městský úřad Břeclav
odbor stavební a životního prostředí
oddělení zemědělství a ochrany přírody

nám. T. G. Masaryka 42/3

Břeclav, 690 81

Číslo jednací: MUBR 179371/2021

V Břeclavi 23.11.2021

Vyřizuje: Ing. Kristýna Uhrová

Tel.: 519 311 218

E-mail: kristyna.uhrova@breclav.eu

Poskytnutí informací podle zákona č. 106/1999 Sb., o svobodném přístupu k informacím, ve znění pozdějších předpisů

Dne 18. 11. 2021 obdržel Městský úřad Břeclav, odbor stavební a životního prostředí elektronické podání Vaší žádosti o poskytnutí informace dle zákona č.106/1999 Sb., o svobodném přístupu k informacím, ve znění pozdějších předpisů, ke kácení dřevin. Žádáte všechny podklady (rozhodnutí, biologické či dendrologické posouzení, atd.) k níže pokáceným dřevinám:


- 1) Kácení dřevin na nábř. Komenského na pozemku v k.ú. Břeclav ve správě Povodí Moravy od lávky pro pěší po odbočku k poliklinice v roce 2021.
- 2) Kácení pajasanů na pozemku před Vranovým mlýnem v roce 2020.
- 3) Sídliště Čs. Armády na veřejných prostranstvích v posledních dvou letech pravděpodobně na pozemcích vše v k.ú. Poštorná.

Požadované informace budou zaslány elektronickou poštou na adresu:

V souladu s ustanovením § 14 odst. 5 písmene d) zákona o informacích poskytujeme kopie požadovaných dokumentů. Dle požadavku budou zaslány v elektronické podobě na uvedenou e-mailovou adresu.

**MĚSTSKÝ ÚŘAD
BŘECLAV** ①

Oddor stavební a životního prostředí
Náměstí T.G.M. 3, PSC 690 81


Mgr. Silvie Baštinská
vedoucí odboru
v zast. Ing. Kristýna Uhrová

Doručí se:

Dyje Břeclav – PB, ř. km 21,090 – 21,700 – protipovodňová zídka



Zpracovatel:

Číslo paré:

--





OBSAH

Seznam obrázků	3
Seznam tabulek	3
1. Předmět posouzení.....	5
1.1 Hmyz	5
1.2. Letouni	6
2. Výsledky posouzení.....	11
2.1. Hmyz	11
2.2. Letouni.....	11
3. Shrnutí a závěr – návrh opatření	13
3.1. Hmyz	13
3.2. Letouni.....	13
3.3. Závěr.....	13
4. Literatura	15
4. Fotodokumentace	16

SEZNAM OBRÁZKŮ

Obr. 1: Širší situace celého hodnoceného úseku Dyje v Břeclavi	7
Obr. 2: Detail prvního hodnoceného úseku Dyje v Břeclavi.....	8
Obr. 3: Detail druhého hodnoceného úseku Dyje v Břeclavi	9
Obr. 4: Detail třetího hodnoceného úseku Dyje v Břeclavi.....	10
Obr. 5: Příklad uspořádání broukoviště podle Wikipedie https://cs.wikipedia.org/wiki/Broukovi%C5%A1t%C4%9B	14
Obr. 6: Strom č. 4, celkový pohled	16
Obr. 7: Strom č. 4, dutina v odříznuté větvi	17
Obr. 8: Strom č. 4, dutina v kmeni.....	17
Obr. 9: Stromy č. 16, 17 a 18 (č. 18 je nejvíce vlevo).....	18
Obr. 10: Otvory od strakapouďů do stromu č. 17 potvrzují, že uvnitř žije hmyz.....	18
Obr. 11: Strom č. 28, torzo hlavaté vrby	19
Obr. 12: Strom č. 32, torzo hlavaté vrby	19
Obr. 13: Strom č. 32, potenciální výletový otvor netopýrů.....	20
Obr. 14: Strom č. 32, mrazová puklin a může být vstupem a úkrytem netopýrů.....	20
Obr. 15: Stromy č. 32 (v pozadí) a 33 a 34 s proschlými korunami, kde mohou být dutiny netopýrů ale ze země je nelze prověřit	21
Obr. 16: Dutiny ve stromu č. 36.....	21
Obr. 17: Otvor do stromu č. 41, pro netopýry potenciálně vhodný, ale krytý větvemi	22

SEZNAM TABULEK

Tab. 1: Přehled všech hodnocených stromů a pařezů v lokalitě s hodnocením jejich vhodnosti pro hmyz a letouny	11
---	----





1. PŘEDMĚT POSOUZENÍ

Tento dokument byl zpracován na základě objednávky investora záměru,

Zpracovatelem hodnocení je

Zodpovědným zpracovatelem je autorizovaná osoba pro hodnocení podle § 45i a podle § 45i ve smyslu § 67 zákona č. 114/1992 Sb., o ochraně přírody a krajiny, v platném znění. Protože dané hodnocení nebylo zadáno jako žádný typ z obou hodnocení vyžadujících autorizaci a ani není podobně komplexně zpracováno, kopie autorizací nejsou přiloženy. Na hodnocení se podílel pracovník firmy , který je specializací entomolog.

Posouzení se týká záměru „Dyje Břeclav – PB, ř. km 21,090 – 21,700 – protipovodňová zídka“ - provedení zoologického průzkumu a návrhu opatření“.

Záměr se týká prakticky celého, 610 m dlouhého úseku pravého břehu Dyje v intravilánu města Břeclav, a to od ř. km 21,090 až po ř. km 21,700. Celé území je znázorněno na Obr. 1: Lokalita byla navštívena ve dnech 1. 4. a 6. 7. 2019 a pro možnost přesného popisu stavu byly všechny stromy očíslovány. Očíslovány byly i stromy, které sice jsou na ortofotomapě vidět, ale v reálu jsou zde již jen pařezy. Tyto stromy byly „popsány“ proto, aby nedošlo k nedorozumění při prohlídce aktuálně existujících ortofotomap. Detailní mapy jsou uvedeny na Obr. 2: Obr. 3: Obr. 4:

Zadaným předmětem posouzení bylo především zjistit význam stromů, navržených ke kácení, pro rozmnožování nebo zimování netopýrů, případně pro další živočišné druhy (ptáci hnízdící v dutinách, saproxylický hmyz).

Vzhledem k rozsahu objednávky nebyla pořizována data o biologických charakteristikách řeky (hydrobiologický a ichtyologický průzkum) a jejího nejbližšího okolí (např. ornitologický průzkum, průzkum využitelnosti nebo alespoň migrační propustnosti řeky pro vodní savce – zde především pro vydru říční).

1.1 Hmyz

Saproxylický hmyz je přirozenou součástí životního cyklu většiny dřevin. Napomáhá rozkladu odumírajících částí dřeviny a četné drobné druhy této ekologické skupiny žijí i v odumírajících a usychajících koncových větvích. Větší druhy pak žijí v silnějších větvích a kmenech stromů až do pařezové a kořenové části. Většinou tyto druhy preferují dobře osluněné a teplé části stromu. Méně pravděpodobné jsou jejich nálezy v dutinách stromů uprostřed souvislých porostů nebo větvemi, keřovým podrostem nebo náletem mladých stromů zastíněných částí kmenů nebo větví.

Skupina je ohrožená především proto, že v lesních porostech dochází k těžbám ve fázi poměrně mladého porostu, před dosažením stáří stromů ve fázi přirozeného odumírání. Stromy v břehových porostech jsou rovněž pravidelně odstraňovány před dosažením takového stádia a tak dnes nacházíme tuto ekologickou skupinu vzácně ve stromech na okrajích lesa, které byly ponechány jako výstavky, v osluněných stromořadích podél cest a kolem sakrálních staveb, v parcích a podobně. V pravidelně udržovaných břehových porostech je takových vhodných stromů jen minimum, ale úplně jejich přítomnost vyloučit nelze. Pak je prostor pro kompenzační opatření, popsána v kapitole č. 3 - Shrnutí a závěr – návrh opatření.



Cíle průzkumu

- Klasifikace stromů dle významnosti pro xylofágní a saproxylické brouky
- Doporučení opatření na ochranu brouků v souvislosti s plánovaným kácením

Metodika

Použitá metodika byla zvolena s ohledem na charakter lokality a potřeby zadavatele, přičemž vychází z metodiky inventarizačních průzkumů AOPK ČR (Štorkánová 2005; Krásenský 2005). Průzkum byl zaměřen především na hledání požerků, které jsou vhodným dokladem vývoje daného druhu v konkrétním stromě. Každý strom v zájmovém území byl vizuálně kontrolován. Na základě nasbíraných údajů pak byly stromy klasifikovány do kategorií významnosti pro xylofágní a saproxylické brouky:

- Stromy významné (V) – osídlené zvláště chráněnými druhy dle vyhlášky č. 395 Zákona č. 114/1992 Sb. o ochraně přírody a krajiny.
- Stromy potencionálně významné (PV) – starší stromy potencionálně vhodné pro xylofágní a saproxylické brouky.
- Stromy nevýznamné (N) – stromy, které nejsou významné pro xylofágní a saproxylické brouky. Jedná se především o mladé a zdravé dřeviny.

1. 2. Letouni

Cíle průzkumu

Při posuzování byla hlavní pozornost zaměřena na možnou přítomnost výskytu letounů (netopýrů), kteří často využívají dutiny ve stromech nebo i prostory za odstávající silnou kůrou starých stromů. Netopýři využívají (různé druhy v různé míře) dutiny ve stromech ve třech fázích života (dle klimatických podmínek v daném roce):

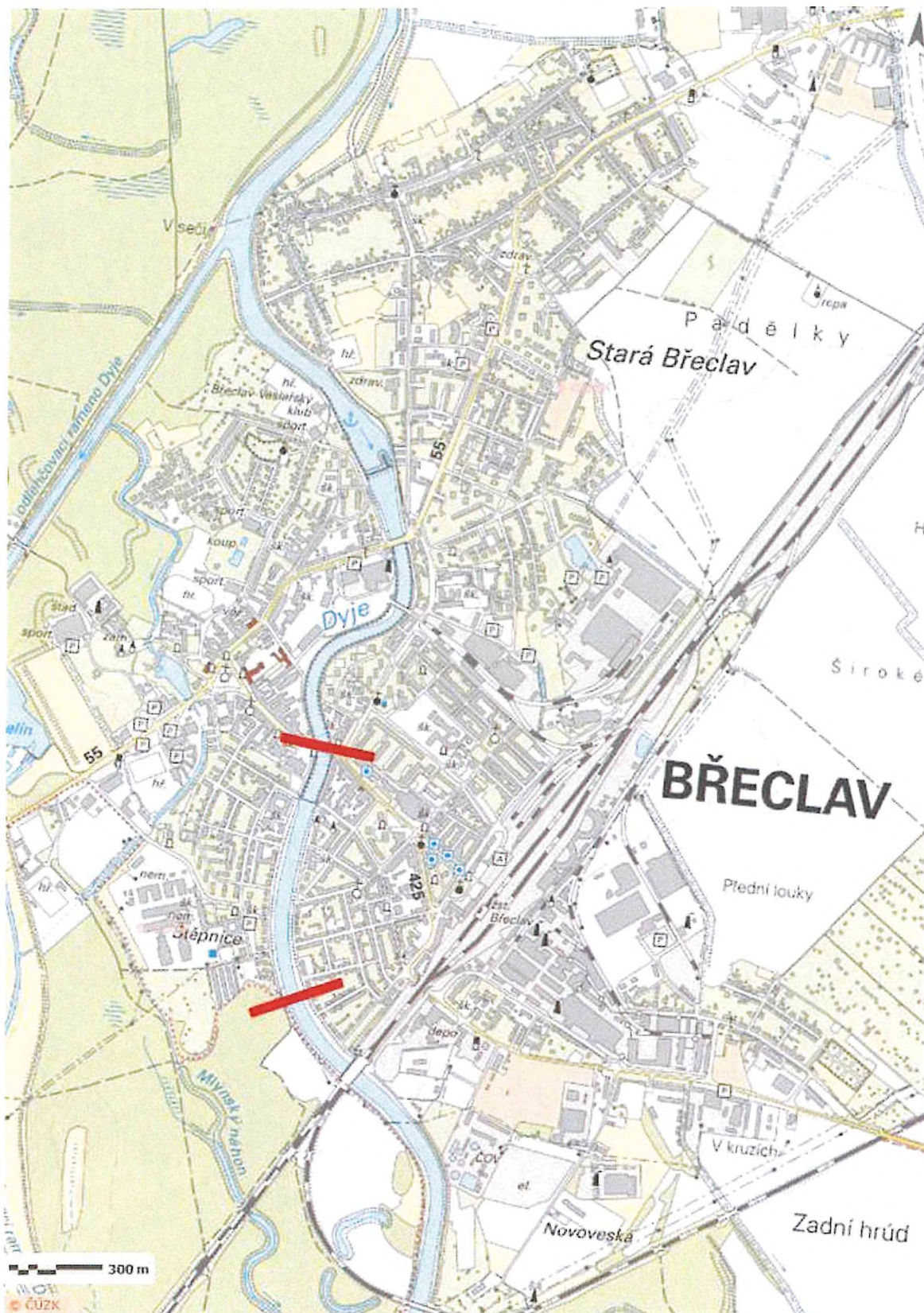
- Zimování (cca od listopadu do dubna)
- Rozmnožování (od dubna do konce července až srpna)
- Přelety (od srpna do listopadu)

Netopýři nemusí používat stejné stromy pro zimování, rozmnožování a přelety, ale jen v některé fázi ročního cyklu. Navíc, v období přeletů netopýři často dutiny mění po několika dnech až týdnech a pak bývá dutina několik dnů až týdnů opuštěna. Pravděpodobně se tím zbavují parazitů a předchází masivní parazitace před zimováním.

Netopýři při tom jako vletové otvory využívají i velmi drobné otvory ve stromech, například po vylomení větve nebo mrazové puklině. Většinou stačí otvor nebo puklina o průměru od 2 cm, do které se dokáží proplazit po zachycení na kůře. Proto takové otvory snadno při průzkumu upoutají pozornost. Preferované jsou otvory na takové straně stromu, odkud je volný výlet. Netopýři tedy neradi osídlují dutiny, kde před výletovým otvorem jsou větve (vlastního nebo i sousedního) stromu, stěny budov a další překážky. Současně preferují otvory ve výšce cca 3 m nad zemí a výše, kde je menší riziko predace drobnými šelmami (lasičky, kuny). Přítomnost větší kolonie netopýrů v dutině stromu může prozradit také ohlazený vletový otvor (to ale bývá i od ptáků) a někdy i vytékající tmavý a páchnoucí proužek moči. To je ovšem příznak skutečně velké kolonie o mnoha desítkách jedinců. Moč samozřejmě může stékat dovnitř dutiny a na kůře takové stopy chybí.



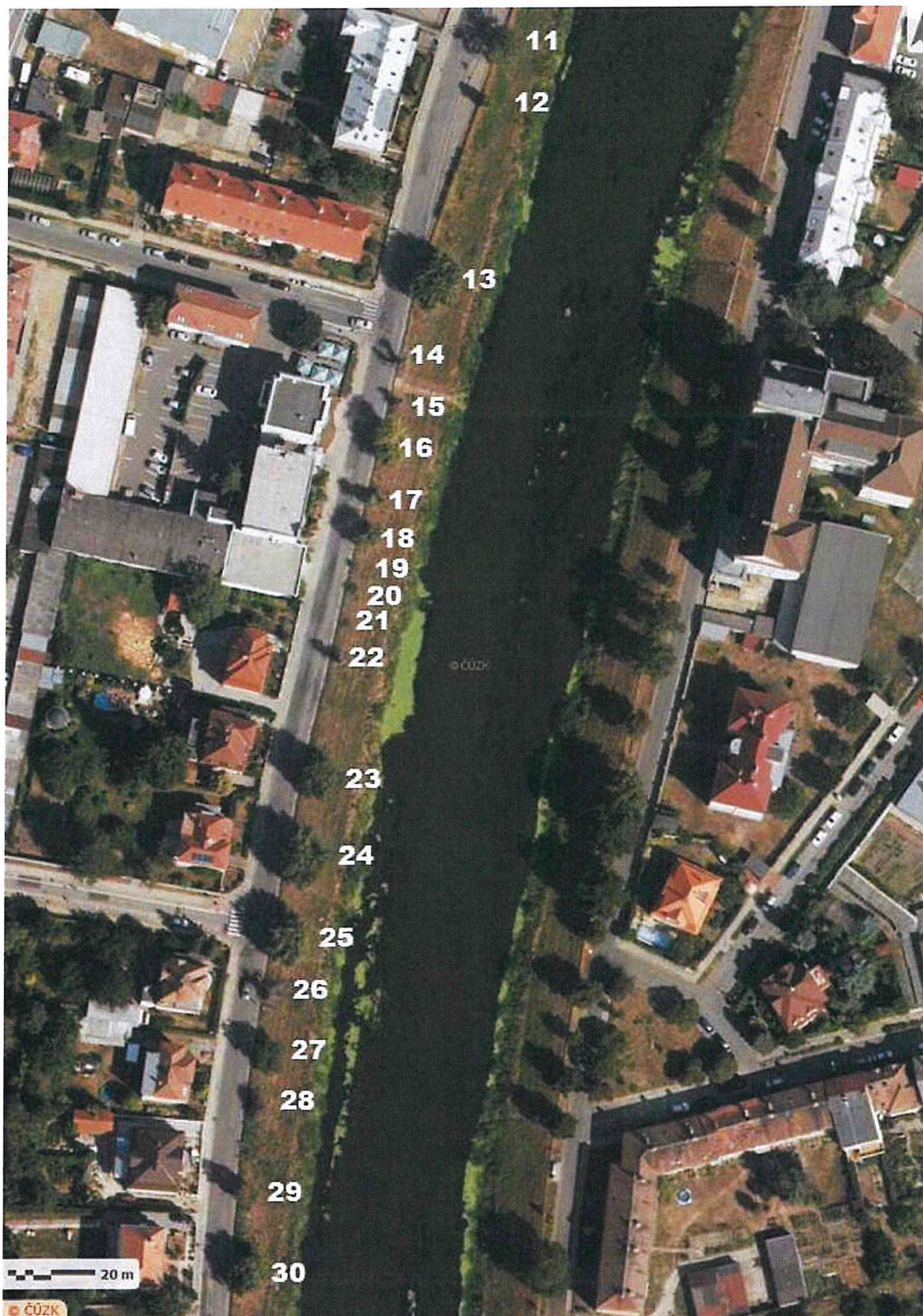
Obr. 1: Širší situace celého hodnoceného úseku Dyje v Břeclavi



Obr. 2: Detail prvního hodnoceného úseku Dyje v Břeclavi



Obr. 3: Detail druhého hodnoceného úseku Dyje v Břeclavi



Obr. 4: Detail třetího hodnoceného úseku Dyje v Břeclavi



2. VÝSLEDKY POSOUZENÍ

2.1. Hmyz

V prostoru třídy Komenského v Břeclavi bylo podrobně studováno a klasifikováno 42 dřevin (Tab. 1:). Společenstvo brouků je chudé, protože většina stromů je mladých a vitálních bez jakéhokoli napadení saproxylickým hmyzem. Byl nalezen jediný druh chráněný zákonem Nosorožík kapucínek (*Oryctes nasicornis*). Realizace hodnoceného záměru přinese ztrátu životního a potravního několika stanovišť saproxylických druhů hmyzu, ale většina stromů je nižších věkových tříd a pro saproxylická společenstva jsou zatím bezvýznamné. Ze starých stromů, především vrb by bylo vhodné vytvořit broukoviště. Vzácnější nosorožík kapucínek žije i v pařezech, v kompostech nebo ve štěpce.

2.2. Letouni

Při průzkumech nebyly zjištěny žádné vletové otvory, které by nesly stopy po jejich využívání letouny. Většina nalezených otvorů do dutin je krytá větvemi a vegetací, zejména u smutečních vrb jsou převislé větve pro letouny prakticky neprostupnou bariérou. Ve stromořadí jsou ale i torza smutečních vrb bez takového zavětvení a také některé proschlé lípy mohou umožňovat letounům vlet do případných dutin. Prohlídky ze země rovněž neumožňují objevit všechny otevřené dutiny. Vyloučit při tom lze dutiny vzniklé vodorovným uřezáním větví/kmenů, protože do takových většinou při dešti zatéká a letouni se jim vyhýbají. Výhodnější jsou pukliny v kmeni nebo otvory po vylomených nebo svysle odřezaných větvích, do kterých neprší. Takové otvory ale nalezeny nebyly.

Dřeviny, které jsou starší a proschlé a současně mají dostatečně silné větve a kmeny, aby v nich mohly být dutiny, jsou označeny pojmem „možný“ ve smyslu významu pro letouny v Tab. 1:

Tab. 1: Přehled všech hodnocených stromů a pařezů v lokalitě s hodnocením jejich vhodnosti pro hmyz a letouny

číslo v mapě	rod dřeviny	přibližný věk	stav	význam stromu pro		nalezené druhy	návrh opatření
				hmyz	letouny		
1	<i>Acer</i>	mladý	proschlý	N	ne	-	-
2	<i>Prunus</i>	mladý	zdravý	N	ne	-	-
3	<i>Prunus</i>	mladý	zdravý	N	ne	-	-
4	<i>Salix</i>	starý	proschlý	V	možný	-	kácení podzim
5	?	pařez		PV	ne	-	-
6	<i>Tilia</i>	mladý	zdravý	N	ne	-	-
7	<i>Tilia</i>	mladý	zdravý	N	ne	-	-
8	<i>Tilia</i>	mladý	zdravý	N	ne	-	-
9	<i>Salix</i>	starý	zdravý	N	ne	-	-
10	<i>Aesculus</i>	mladý	zdravý	N	ne	-	-
11	<i>Juglans</i>	mladý	zdravý	N	ne	-	-
12	?	pařez		PV	ne	-	-

13	<i>Salix</i>	starý	zdravý	N	ne	-	-
14	?	pařez		PV	ne	-	-
15	?	pařez		PV	ne	-	-
16	<i>Salix</i>	starý	torzo	PV	možný	-	kácení podzim broukoviště
17	<i>Salix</i>	starý	torzo	V	možný	-	kácení podzim broukoviště
18	<i>Salix</i>	starý	torzo	PV	možný	-	kácení podzim broukoviště
19	?	pařez		PV	ne	-	-
20	?	pařez		PV	ne	-	-
21	?	pařez		PV	ne	-	-
22	?	pařez		PV	ne	-	-
23	<i>Salix</i>	starý	relativně zdravý	PV	ne	-	broukoviště
24	<i>Salix</i>	starý	zdravý	PV	ne	-	broukoviště
25	<i>Salix</i>	starý	zdravý	PV	ne	-	broukoviště
26	?	pařez		PV	ne	-	-
27	<i>Juglans</i>	mladý	zdravý	N	ne	-	-
28	<i>Salix</i>	starý	torzo	V	možný	-	kácení podzim broukoviště
29	<i>Tilia</i>	mladý	zdravý	N	ne	-	-
30	<i>Salix</i>	starý	proschlý	PV	možný	-	kácení podzim broukoviště
31	<i>Tilia</i>	zmlazení z pařezu	zdravý	N	ne	-	-
32	<i>Salix</i>	starý	torzo	V	možný	nosorožík kapucínek <i>Oryctes nasicornis</i>	kácení podzim, broukoviště
33	<i>Tilia</i>	starý	proschlý	PV	ne	-	broukoviště
34	<i>Tilia</i>	starý	proschlý	N	možný	-	kácení podzim
35	<i>Sambucus</i>	keř	zdravý	N	ne	-	-
36	<i>Tilia</i>	starý	proschlý	N	možný	-	broukoviště
37	<i>Tilia</i>	zmlazení z pařezu	zdravý	N	ne	-	-
38	<i>Tilia</i>	starý	zdravý	N	ne	-	-
39	<i>Tilia</i>	starý	proschlý	N	možný	-	kácení podzim
40	<i>Populus</i>	starý	zdravý	N	ne	-	-
41	<i>Tilia</i>	starý	mírně proschlý	N	ne	-	-
42	<i>Tilia</i>	starý	zdravý	N	ne	-	-

Význam pro hmyz: N = nevýznamný pro saproxylické brouky; PV – starší potencionálně významné stromy; V – významné stromy pro saproxylické brouky.



3. SHRNUÍ A ZÁVĚR – NÁVRH OPATŘENÍ

3.1. Hmyz

Komentář k významným druhům

Nosorožik kapucínek (*Oryctes nasicornis*) – Nerovnoměrně rozšířen po celém území ČR v nížinách až pahorkatinách. Larvy se vyvíjejí v trouchu ve starých pařezech nebo v kompostech (Hůrka 2005). Jeden jedinec byl nalezen u stromu č. 32.

Doporučení

1. Vzhledem k prokázanému výskytu zvláště chráněných druhů v zájmovém území je žádoucí požádat příslušný orgán ochrany přírody o udělení výjimky z ochranných podmínek zvláště chráněných druhů, v souladu se zněním § 56 a ostatních zák. č. 114/1992 Sb., v platném znění. Udělení předmětné výjimky orgánem ochrany přírody lze doporučit.
2. Zásahy do dřevinných porostů a půdního krytu (skrývku zeminy) v souvislosti s výstavbou je vhodné realizovat mimo období reprodukce většiny živočišných druhů, tj. realizovat od začátku září do konce března.

3.2. Letouni

Provedené terénní průzkumy a vyhodnocení navrženého kácení dřevin neprokázalo přítomnost netopýrů v žádném ze stromů, určených ke kácení (nebyly zjištěny výlety, nalezeny stopy na kmenech po zaletování živočichů) a většinou nebyly nalezeny ani dutiny a vstupy do dutiny, které by netopýrům plně vyhovovaly.

Přesto bylo objeveno několik dutin, které by teoreticky jako vstup pro netopýry sloužit mohly a tyto vybrané stromy doporučujeme kácet v měsících září nebo říjen, kdy netopýři mají již plně vyspělá létající mláďata a ani se ještě nepřipravují na zimování. V období zimování a rozmnožování je takové kácení prakticky vždy smrtící.

Konkrétně jde o stromy číslo: 4, 16, 17, 18, 28, 30, 32, 34, 39.

3.3. Závěr

Přes provedené průzkumy nelze vyloučit, že při kácení budou nalezeny stromy s dutinami využívanými hmyzem nebo netopýry. Takové případy bude řešit ekologický dozor stavby. U netopýrů transferem do nejbližší záchrané stanice, u hmyzu zachováním celých kmenů s trouchem a larvami hmyzu a jejich umístění na 3-5 let na tzv. broukoviště (loggery), kde může být dokončen vývoj larev a vajíček hmyzu a jejich výlet. Pro broukoviště je nezbytné mít zachované kmeny celé, nerozštípané a o délce ideálně kolem 5 m. Tyto stromy se na silnějším konci zapustí nejméně 1 m hluboko do země, aby byly bezpečné, ve skupinách kolem 5 stromů, vždy na slunné místo. Příklad takového broukoviště je na Obr. 5:.

Během všech prací by měla být zajištěna přítomnost nezávislého ekodozoru (biodozoru), tedy organizace nebo osoby odborně způsobilé k dohledu nad stanovenými podmínkami pro realizaci záměru a současně schopné provést případné transfery nalezených netopýrů, pokud by k tomu při kácení došlo, do záchrané stanice. Osoba ekodozoru současně



označí kmeny s dutinami a trouchem (pokud takové při kácení budou nalezeny), které by měly být umístěny na broukoviště.

Obr. 5: Příklad uspořádání broukoviště podle Wikipedie
<https://cs.wikipedia.org/wiki/Broukovi%C5%A1t%C4%9B>



4. LITERATURA

ANDREAS M., CEPÁKOVÁ E., HANZAL V. (2010): Metodická příručka pro praktickou ochranu netopýrů – 2., aktualiz. a dopl. vyd. Agentura ochrany přírody a krajiny ČR. Praha. – 94 s.

FARKAČ J., KRÁL D. & ŠKORPÍK M. (2005): Červený seznam ohrožených druhů České republiky. Bezobratlí. Agentura ochrany přírody a krajiny ČR, Praha.

KRÁSENSKÝ (2005): Metodika monitoringu bezobratlých – brouci. AOPK ČR, Praha

JANÁČKOVÁ H. & ŠTORKÁNOVÁ A. (eds.) (2005): Metodika inventarizace zvláště chráněných území. Agentura ochrany přírody a krajiny ČR, Praha.

SLÁMA M. E. F. (1998): Tesaříkovití, Cerambycidae, České republiky a Slovenské republiky (Brouci – Coleoptera). Milan Sláma, Krhanice.

Zákon č. 114/1992 Sb., o ochraně přírody a krajiny, v platném znění

Zdroje z internetu

Podklady k ochraně letounů: Dostupné on-line [15. 7. 2019], <<http://ceson.org/>>

Obrázek broukoviště. Wikipedia cz.. Dostupné on-line [15. 7. 2019], <<https://cs.wikipedia.org/wiki/Broukovi%C5%A1t%C4%9B>>

4. FOTODOKUMENTACE



Obr. 6: Strom č. 4, celkový pohled





Obr. 7: Strom č. 4, dutina v odříznuté větvi



Obr. 8: Strom č. 4, dutina v kmeni





Obr. 9: Stromy č. 16, 17 a 18 (č. 18 je nejvíce vlevo)



Obr. 10: Otvory od strakapoudů do stromu č. 17 potvrzují, že uvnitř žije hmyz





Obr. 11: Strom č. 28, torzo hlavaté vrby



Obr. 12: Strom č. 32, torzo hlavaté vrby





Obr. 13: Strom č. 32, potenciální výletový otvor netopýrů



Obr. 14: Strom č. 32, mrazová puklin a může být vstupem a úkrytem netopýrů



Obr. 15: Stromy č. 32 (v pozadí) a 33 a 34 s proschlými korunami, kde mohou být dutiny netopýrů ale ze země je nelze prověřit



Obr. 16: Dutiny ve stromu č. 36





Obr. 17: Otvor do stromu č. 41, pro netopýry potenciálně vhodný, ale krytý větvemi





S00RP00VBMGK

Městský úřad Břeclav
odbor stavební a životního prostředí
oddělení zemědělství a ochrany přírody

VYPRAVENO

01.10.2020

nám. T. G. Masaryka 42/3

Břeclav, 690 81

Číslo jednací: MUBR 156747/2020

V Břeclavi dne 30. 9. 2020

*Spisová značka: MUBR-S 142395/2020 ŽP/Uh**Vyřizuje: Ing. Kristýna Uhrová**Telefon: 519 311 218**E-mail: kristyna.uhrova@breclav.eu*

Z Á V A Z N É S T A N O V I S K O

Městský úřad Břeclav, odbor stavební a životního prostředí, oddělení zemědělství a ochrany přírody, jako věcně a místně příslušný orgán ochrany přírody a krajiny (dále jen „orgán ochrany přírody“) podle ustanovení § 10 a § 11 odst. 1 zákona č. 500/2004 Sb., správní řád (dále jen „správní řád“) ve znění pozdějších předpisů a dále ve smyslu § 75 odst. 1 písm. c) a § 77 odst. 1 písm. a) zákona č. 114/1992 Sb., o ochraně přírody a krajiny ve znění pozdějších předpisů (dále jen „zákon“) žadateli

(dále jen „žadatel“)

vydává souhlas

ve smyslu § 149 správního řádu a v souladu s ustanovením § 4 odst. 2 zákona se zásahem do významného krajinného prvku (dále jen „VKP“) – vodního toku k akci:

„Dyje Břeclav – PB, ř.km 21,090 – 21,700 – protipovodňová zídka“

Stavební řešení spočívá ve vybudování nové žb zídky v celkové délce 376,5 m a kompletní rekonstrukci stávající zdi v délce 132,7 m. Návrhová niveleta koruny zdi je shodná s úrovní protipovodňových zdí na levém břehu Dyje. Maximální hodnota výška nové zdi nad okolním terénem bude do 60 cm. Nová zídka bude mít šířku 0,3 m na základu šířky 1,2 m. V průřezu bude mít tvar obráceného písmena „T“. Zeď určená ke kompletní rekonstrukci bude mít šířku 0,55 m a šířku základu 1,35 m. V průřezu bude mít tvar písmena „L“. Veškeré konstrukce samotných zdí budou provedeny z vodostavebního betonu. Konstrukce budou dilatovány po 8 m a těsněny gumovým těsnícím pásem. Hrany zdi budou zkoseny pod úhlem 45°. Technologický postup bude proveden následovně: Nejprve bude provedeno kácení dřevin vzrostlých stromů zasahujících do stavebního pozemku. Odstraněny bude navíc veškeré stávající pařezy a to vše včetně kořenového systému zasahujícího do výkopové rýhy základu zídky. Následně bude provedeno rozebrání ocelových svodidel a jejich odvezení na sklad majitele –

Pro založení zdi bude provedena výkopem rýha a částečně odstraněn živičný kryt vozovky a komunikace pro pěší v přilehlém pásu. Stěny není nutno pažit. Šířka rýhy je navržena 2,2 m se sklony svahů výkopu 2:1. Materiál z výkopu bude odvážen na skládku, část objemu bude možné využít k zpětnému zásypu a zásypu jam vzniklých po odstranění pařezů. Na urovnanou a řádně zhutněnou

základovou spáru a podkladní betonovou vrstvu bude provedena základová deska zdí. Na ni svíslá část konstrukce zdi. Na vybrané úseku zdi je navrženo osazení zábradlí a zpětné osazení stávajících dopravních značek.

Souhlas se vydává za těchto podmínek:

1. Kácení dřevin je možné provést výhradně v souvislosti s realizací záměru „Dyje Břeclav - PB, ř. km 21,090 - 21,700 - protipovodňová zídka“.
2. Kácení dřevin na výše uvedeném pozemku bude provedeno v souladu s ustanovením § 5 vyhl. č. 189/2013 Sb., o ochraně dřevin a povolování jejich kácení, ve znění pozdějších předpisů výhradně v období vegetačního klidu, tedy obecně v rozmezí od 1. září do 31. března běžného roku, mimo níže uvedené stromy, jež budou káceny v období od 15. září do 15. listopad, kdy budou vykáceny stromy, které jsou v projektové dokumentaci označeny č. 4, 16, 17, 18, 28, 30, 32, 34, 36 a 39. U těchto stromů byly detekovány dutiny, které by mohly teoreticky sloužit jako vstupy pro netopýry. V termínu stanoveném výše mají netopýři již plně vyspělá létající mláďata, přitom se ještě nepřipravují na zimování. Vždy je však potřeba ve stanoveném období brát ohled na výkyvy počasí a kácet pouze při denních teplotách vyšších než 10 °C. V chladných dnech, kdy denní teploty klesnou pod 10 °C, se totiž netopýři mohou v úkrytech nacházet ve stavu tělesné strnulosti.
3. Kmeny kácených stromů, které jsou vhodné pro tvorbu broukoviště (tzv. loggeru) budou ponechány na vhodném dostatečně osluněném místě po dobu minimálně 3 – 5 let, aby mohl být dokončen vývoj veškerých jejich stádií (vajíčka, larvy). Toto opatření umožní dokončení vývoje saproxylofágních druhů hmyzu včetně nosorožníka kapucínka. Stromy vytipované a určené autorem biologického posouzení jako vhodné pro tvorbu loggeru jsou označeny čísly 16, 17, 18, 23, 24, 25, 28, 30, 32, 33 a 36. Jedná se převážně o staré vrby, v menší míře pak o lípy. Odborný biologický dozor posoudí na místě samém vhodnost výše uvedených stromů, případně i stromů ostatních, pro tvorbu a realizaci broukoviště. Pro broukoviště je nezbytné mít kmeny předmětných stromů v délkách výřezů cca 4 – 6 m. Tyto kmeny se na silnějším konci zapustí na vhodných místech nejméně 1 m do země, aby byly stabilizované a bezpečné. Konkrétní místa budou blíže specifikována ještě před samotnou realizací záměru, a to po dohodě s orgánem ochrany přírody. Ostatní stromy, které nebudou použity na realizaci broukoviště, budou poskytnuty investorovi ke spotřebě.
4. Náhradní výsadba (ve smyslu § 9 odst. 1 zákona) bude provedena jako kompenzace ekologické újmy na pozemcích nacházejících se v lokalitě předmětného záměru. Dřeviny budou vysázeny v závislosti na nových stavebních a terénních úpravách tak, aby byl zachován původní charakter dřevin se souhlasem vlastníků pozemků, na nichž bude výsadba realizována. Přesný počet dřevin bude projednán s místním orgánem ochrany přírody po zpracování projektové dokumentace v souvislosti s úpravami dané lokality. Doporučujeme volit geograficky původní druhy jako vrba, dub, lípa, apod. Dřeviny budou voleny s ohledem na jejich ekologické nároky, růstový prostor a požadovanou údržbu. Výsadba bude provedena do 5 let od vydání pravomocného společného územního a stavebního rozhodnutí, s následnou péčí po dobu 5-ti let. Náhradní výsadba bude oznámena do 7 dnů od jejího provedení Městskému úřadu Břeclav, odboru stavebního a životního prostředí.
5. Po celou dobu realizace akce, a to již od stadia příprav staveniště, zajistí investor odborný biologický dozor fyzickou nebo právnickou osobou, který průběžně zajistí případné zásahy.
6. Úkolem odborného biologického dozoru bude zejména monitorování území dotčeného povolovanou činností, odborný dohled nad plněním podmínek stanovených tímto rozhodnutím, zajištění záchranných přenosů a odborné konzultace při samotné realizaci stavby. Biologický

dozor bude rovněž včas informovat zdejší orgán ochrany přírody o vzniku nepředpokládaného ohrožení zájmů ochrany přírody. Dozorem nesmí být pověřen žádný ze zaměstnanců investora, subjektů, které jej zastupují ani dodavatelských firem. Odborný biologický dozor zajišťuje investor na své náklady.

7. Těsně před zahájením stavebních prací provede odborně způsobilá osoba (biologický dozor) v dotčeném území průzkum a případně záchranný transfer vzácných a ohrožených živočichů zaměřený zejména na vzácné druhy saproxylického hmyzu a netopýry.

Své závazné stanovisko orgán ochrany přírody odůvodňuje následovně:

Orgán ochrany přírody obdržel dne 1. 9. 2020 od společnosti

jež zastupuje na základě plné moci

žádost o vydání závazného stanoviska k zásahu do významného krajinného prvku dle § 4 odst. 2 zákona. Součástí žádosti je projektová dokumentace zpracovaná žadatelem v říjnu 2018, spolu s hodnocením vlivu záměru na zájmy ochrany přírody zpracovaným v červenci 2019.

autorizovanými osobami k provádění hodnocení dle § 67 zákona (dále jen „hodnocení“) a rozhodnutí o povolení výjimky dle § 56 odst. 1 zákona vydané Krajským úřadem Jihomoravského kraje, odborem životního prostředí, který je specializací entomolog, tzn. (dále jen „rozhodnutí o povolení výjimky“). Při záměru dojde k odstranění břehového porostu dřevin, a proto je na tuto žádost nahlíženo také jako na oznámení dle § 8 odst. 2, zákona.

Z provedeného hodnocení byla v lokalitě zjištěna přítomnost zvláště chráněného druhu kategorie ohrožených. Pro jeho realizaci bylo uděleno rozhodnutí o povolení výjimky u zvláště chráněného druhu dle § 56 odst. 2 písm. c) zákona, u druhu nosorožník kapucínek (*Oryctes nasicornis*). Tento podklad je společně s hodnocením stěžejním, z nichž orgán ochrany přírody vycházel, a na jejichž základě bylo vydáno toto stanovisko k zásahu do VKP.

Předmětný záměr je situován v intravilánu města Břeclav ve vzdálenosti cca 600 metrů jižně od Fučíkova mostu. Jedná se o rekonstrukci stávající protipovodňové zídky lemující pravou stranu hráze dominantního toku procházejícího městem, řeku Dyji, jež v současné době nesplňuje bezpečnostní požadavky na ochranu města před povodní. Podél tohoto vodního toku došlo historicky k výsadbě dřevin, které tvoří typický ráz této lokality. Pro potřebu obnovy stávající protipovodňové zídky je nezbytné provedení kácení všech dřevin nacházejících se na pravé straně hráze.

Záměr uvažuje o kácení 42 ks dřevin rostoucích na pravé hrázi toku, druhu javor, slivoň, vrba, lípa, jírovec, ořešák, bez a topol, včetně odstranění pařezů, jež zde zůstaly po předchozích zásazích. Podrobný popis dřevin je součástí hodnocení. Jedná se o dřeviny různého stáří a vitality. Funkční a estetickou hodnotu dřevin zde převažuje veřejný zájem záměru, jež převažuje nad zájmy ochrany přírody především v zachování zdraví a života lidí, jelikož realizace záměru významně zvýší bezpečnost spojenou s povodňovými riziky. Záměr nelze realizovat za jiného uspokojivého řešení, neboť technické řešení záměru neumožňuje zachovat stávající dřeviny na svých původních místech. Zmírňujícími opatřeními jsou opatření vycházející z hodnocení společně s uložení náhradní výsadby, jež byla stanovena doba realizace do 5 let od vydání pravomocného společného územního a stavebního rozhodnutí. Tato doba se orgánu ochrany přírody jeví jako dostatečná pro dokončení realizace záměru, společně s následnou pětiletou péčí, dle podmínky č. 4.

Kácení dřevin, jakožto součást záměru je podmíněno bodem č. 2., jež vychází z rozhodnutí o povolení výjimky, které stanovuje termín kácení vybraných stromů na období od 15. září do 15. listopadu. Dřeviny jsou v obecné rovině považovány za prvky, jež mají význam krajinnotvorný a slouží k diverzifikaci prostředí, vytvářejí podmínky pro osídlení dalšími organismy. Důvodem je výskyt dutin, jež mohou být využívány jako vstupy pro netopýry jako útočiště. Tento termín je volen s ohledem na skutečnost, že netopýři již mají vyspělá létající mláďata, přitom se ale

nepřipravují na zimování. Důležitým aspektem jsou také výkyvy počasí, kdy je vhodné provádět kácení pouze tehdy, kdy denní teploty přesáhnou 10 °C, jelikož pokud jsou teploty nižší než 10 °C, může dojít k výskytu netopýřů v těchto úkrytech ve stavu tělesné strnulosti. Při kácení dřevin je nezbytné postupovat dle vyhlášky č.189/2013 Sb. o ochraně dřevin a povolování jejich kácení, kdy povolení ke kácení dřevin vydává dle § 76 odst. 1 písm. a) zákona příslušný orgán ochrany přírody. Svým umístěním dřeviny způsobují kolizi s realizací výše uvedeného záměru. Vymezení období vegetačního klidu pro provádění kácení stromů bylo stanoveno z důvodů ekologických a etických. Náhradní výsadba byla uložena dle § 9 zákona. Náhradní výsadba bude kompenzovat ekologickou újmu vzniklou pokácením dřevin, jež byla navržena tak, aby byl zachován původní charakter břehového porostu, jež bude z důvodu záměru vykácen. Přesné podmínky pro počet dřevin a jejich druhovou skladbu budou projednány s orgánem ochrany přírody po vypracování projektové dokumentace předmětné lokality, nejpozději však do doby kolaudace této související stavby.

Při volbě druhové skladby se předpokládá využití geograficky původních druhů v závislosti na daných podmínkách. Z důvodů výše uvedených správní orgán rozhodl tak, jak je uvedeno ve výrokové části tohoto stanoviska. Vzhledem k výše uvedeným skutečnostem, po vyhodnocení estetického a funkčního významu vydává správní orgán za splnění výše uvedených podmínek souhlasné závazné stanovisko k jejich kácení.

Vodní tok a údolní niva spolu s jejím porostem jsou významnými krajinnými prvky a je nutno je chápat jako biotopy vytvářející potřebné životní podmínky pro rostlinné a živočišné druhy. Na základě těchto aspektů bylo zpracováno hodnocení, jehož cílem bylo zjistit význam stromů, navržených ke kácení, pro rozmnožování nebo zimování netopýřů, případně pro další živočišné druhy (ptáci hnízdící v dutinách, saproxylický hmyz).

Saproxylický hmyz je přirozenou součástí životního cyklu většiny dřevin. Napomáhá rozkladu odumírajících částí dřeviny a četné drobné druhy této ekologické skupiny žijí i v odumírajících a usychajících koncových větvích. Větší druhy pak žijí v silnějších větvích a kmenech stromů až do pařezové a kořenové části. Většinou tyto druhy preferují dobře osluněné a teplé části stromu. Méně pravděpodobné jsou jejich nálezy v dutinách stromů uprostřed souvislých porostů nebo větvemi, keřovým podrostem nebo náletem mladých stromů zastíněných částí kmenů nebo větví.

Stromy v břehových porostech jsou rovněž pravidelně odstraňovány před dosažením takového stádia a tak dnes nacházíme tuto ekologickou skupinu vzácně ve stromech na okrajích lesa, které byly ponechány jako výstavky, v osluněných stromořadích podél cest a kolem sakrálních staveb, v parcích a podobně. V pravidelně udržovaných břehových porostech je takových vhodných stromů jen minimum, ale úplně jejich přítomnost vyloučit nelze. Proto je vhodné zásahy do dřevinných porostů a půdního krytu (skrývku zeminy) v souvislosti s výstavbou realizovat mimo období reprodukce většiny živočišných druhů, tj. realizovat od začátku září do konce března, viz podmínka č. 2. Tato podmínka rovněž vychází z rozhodnutí o výjimce, jež uvažuje o zajištění podmínek, pro ochranu nosorožka kapucínka. S ohledem na možný bezprostřední vliv záměru směrem k zvláště chráněným druhům byl zvolen termín pro provedení prací, jež negativní vliv eliminuje.

Při zpracování hodnocení byla hlavní pozornost zaměřena na možnou přítomnost výskytu letounů (netopýřů), kteří často využívají dutiny ve stromech nebo i prostory za odstávající silnou kůrou starých stromů. Netopýři využívají (různé druhy v různé míře) dutiny ve stromech ve třech fázích života (dle klimatických podmínek v daném roce): Zimování (cca od listopadu do dubna). Rozmnožování (od dubna do konce července až srpna). Přelety (od srpna do listopadu). Netopýři nemusí používat stejné stromy pro zimování, rozmnožování a přelety, ale jen v některé fázi ročního cyklu. Navíc, v období přeletů netopýři často dutiny mění po několika dnech až týdnech a pak bývá dutina několik dnů až týdnů opuštěna. Pravděpodobně se tím zbavují parazitů a předchází masivní parazitace před zimováním. Netopýři při tom jako vletové otvory využívají i velmi drobné otvory ve stromech, například po vylomení větve nebo mrazové puklině. Většině druhů stačí otvor nebo puklina o průměru od 2 cm, do které se dokáží proplazit po zachycení na kůře. Proto takové otvory snadno při průzkumu ujdou pozornosti. Preferované jsou otvory na takové straně stromu, odkud je volný výlet. Netopýři tedy neradi osídlují dutiny, kde před výletovým otvorem jsou větve (vlastního nebo i sousedního) stromu, stěny budov a další překážky. Současně preferují otvory ve výšce cca 3

m nad zemí a výše, kde je menší riziko predace drobnými šelmami (lasičky, kuny). Přítomnost větší kolonie netopýrů v dutině stromu může prozradit také ohlazený vletový otvor (to ale bývá i od ptáků) a někdy i vytékající tmavý a páchnoucí proužek moči. To je ovšem příznak skutečně velké kolonie o mnoha desítkách jedinců. Moč samozřejmě může stékat dovnitř dutiny a na kůře takové stopy chybí. Provedené terénní průzkumy a vyhodnocení navrženého kácení dřevin neprokázaly přítomnost netopýrů v žádném ze stromů, určených ke kácení (nebyly zjištěny výlety, nalezeny stopy na kmenech po zaletování živočichů) a většinou nebyly nalezeny ani dutiny a vstupy do dutiny, které by netopýrům plně vyhovovaly. Přesto bylo objeveno několik dutin, které by teoreticky jako vstup pro netopýry sloužit mohly a tyto vybrané stromy doporučuje zpracovatel hodnocení kácet v měsících září nebo říjen, kdy netopýři mají již plně vyspělá létající mláďata a ani se ještě nepřipravují na zimování. V období zimování a rozmnožování je takové kácení prakticky vždy smrtící. Konkrétně jde o stromy číslo: 4, 16, 17, 18, 28, 30, 32, 34, 39.

Přes provedené průzkumy nelze dle zpracovaného hodnocení vyloučit, že při kácení budou nalezeny stromy s dutinami využívanými hmyzem nebo netopýry. Takové případy bude řešit ekologický dozor stavby. U netopýrů transferem do nejbližší záchranné stanice, u hmyzu zachováním celých kmenů s trouchem a larvami hmyzu a jejich umístění na 3-5 let na tzv. broukoviště (loggery), kde může být dokončen vývoj larev a vajíček hmyzu a jejich výlet. Pro broukoviště je nezbytné mít zachované kmeny celé, nerozštípané a o délce ideálně kolem 5 m. Tyto stromy se na silnějším konci zapustí nejméně 1 m hluboko do země, aby byly bezpečné, ve skupinách kolem 5 stromů, vždy na slunné místo. Během všech prací by měla být zajištěna přítomnost nezávislého ekodozoru (biodozoru), tedy organizace nebo osoby odborně způsobilé k dohledu nad stanovenými podmínkami pro realizaci záměru a současně schopné provést případné transfery nalezených netopýrů, pokud by k tomu při kácení došlo, do záchranné stanice. Osoba ekodozoru současně označí kmeny s dutinami a trouchem (pokud takové při kácení budou nalezeny), které by měly být umístěny na broukoviště. Z hodnocení tedy vyplývá, že za výše uvedených podmínek zásah do významných krajinných prvků vodní tok a údolní niva nebude s ohledem na omezený plošný a časový rozsah významný a v delším časovém horizontu bude mít pozitivní vliv na jejich ekologicko-stabilizační funkce.

Z důvodu předběžné opatrnosti, možnosti průběžné kontroly a aplikací zmírňujících a kompenzačních opatření byl stanoven ekologický dozor a možnost průběžné kontroly povolované činnosti orgánem ochrany přírody pro zajištění nepředvídatelných eventualit, jež by v průběhu realizace záměru mohly nastat. Ekologický dozor má za cíl kromě dohledu nad plněním podmínek monitorovat situaci na staveništi v závislosti na zajištění aktuálních potřeb s ohledem na hájení zájmů ochrany přírody. Jeho úkolem je informování orgánu ochrany přírody o realizaci uložených opatření a konzultace dalších postupů v situaci s ohrožením zájmů chráněných zákonem.

Zásah vzhledem k jeho rozsahu a povaze nebude mít významný vliv na toto území a za stanovených podmínek nebude záměr představovat riziko poškození VKP nebo ohrožení nebo oslabení jeho ekologicko – stabilizační funkce.

Poučení o opravném prostředku:

Proti tomuto závaznému stanovisku se nelze samostatně odvolat. Odvolání proti obsahu závazného stanoviska lze podat v souladu s § 149 odst. 4, 5, a 6 správního řádu až po vydání samostatného správního rozhodnutí ve věci a to odvoláním proti tomuto správnímu rozhodnutí, v rámci něhož lze napadnout celé závazné stanovisko nebo jeho části.

Mgr. Silvie Baštinová
vedoucí odboru
v zast. Ing. Kristýna Uřlová



1002 x 1 F22 PA

Krajský úřad Jihomoravského kraje

odbor životního prostředí

Žerotínovo náměstí 3, 601 82 Brno

Městský úřad Břeclav odbor stavební a životního prostředí	Číslo dop.:
Brno Vyřizuje/linka Jančálek/541651562 Došlo dne: 01.09.2020	Zpracovatel: UH
Č.j.: 19035/2020	Ukládací znak:
Příloha: 3	

č. j.: JMK 120060/2020
Sp. zn.: S – JMK 127550/2019 OŽP/Jan

Brno
Vyřizuje/linka
Jančálek/541651562
Došlo dne: 01.09.2020

ROZHODNUTÍ

Krajský úřad Jihomoravského kraje, odbor životního prostředí, se sídlem Brno, Žerotínovo nám. 3, jako orgán ochrany přírody a krajiny ve smyslu ust. § 29 odst. 1 a § 67 odst. 1 zákona č. 129/2000 Sb., o krajích, ve znění pozdějších předpisů, podle ustanovení § 77a odst. 5 písm. h) zákona č. 114/1992 Sb., o ochraně přírody a krajiny, ve znění pozdějších předpisů (dále také „zákon“) a ve smyslu příslušných ustanovení zákona č. 500/2004 Sb., správní řád, ve znění pozdějších předpisů (dále také „správní řád“), rozhodl v řízení o povolení výjimky ze základních podmínek ochrany zvláště chráněných druhů živočichů daných ustanovením § 50 odst. 2 zákona, vedeném na základě žádosti podané státním podnikem Povodí Moravy, Dřevařská 932/11, 602 00 Brno, IČ 70890013 (dále také „investor“), zastoupeným na základě plné moci společností AGROPROJEKT PSO, s. r. o., IČ 41601483, se sídlem Slavičkova 1b, 638 00 Brno (dále také „žadatel“), pro účely realizace záměru „Dyje Břeclav - PB, ř. km 21,090 - 21,700 - protipovodňová zídka“,

t a k t o :

Podle ustanovení § 56 odst. 1 a 7 zákona a příslušných ustanovení správního řádu se žadateli, kterým je

p o v o l u j e v ý j i m k a

I. podle ust. § 56 odst. 1 zákona a ve smyslu ust. § 56 odst. 2 písm. c) zákona

ze zákazů a základních podmínek ochrany (§ 50 odst. 2 zákona), a to konkrétně zásah do přirozeného vývoje druhů živočichů zařazených v příloze III vyhlášky č. 395/1992 Sb., kterou se provádějí některá ustanovení zákona, do kategorie ohrožených, a to konkrétně pro druh nosorožík kapucínek (*Oryctes nasicornis*). Povolovanými činnostmi jsou zásah do přirozeného vývoje, rušení, neúmyslné zraňování a usmrcování blíže nespecifikovaného počtu jedinců výše uvedeného druhu, stejně tak jako se povoluje u tohoto druhu také ničení, poškozování či přemísťování jeho vývojových stádií či jím užívaných sídel. Výjimka se povoluje pro potřeby realizace záměru výstavby protipovodňové zídky, přičemž dojde i ke kácení vzrostlých vrb a lip včetně odstranění jejich pařezů.

II. Pro výjimku specifikovanou ve výroku I. se stanovují následující podmínky:

1. Výjimka je povolena výhradně v souvislosti s realizací záměru „Dyje Břeclav - PB, ř. km 21,090 - 21,700 - protipovodňová zídka“.
2. Po celou dobu realizace akce, a to již od stadia příprav staveniště, zajistí investor odborný biologický dozor fyzickou nebo právnickou osobou, který průběžně zajistí případné zásahy.

Úkolem odborného biologického dozoru bude zejména monitorování území dotčeného povolovanou činností, odborný dohled nad plněním podmínek stanovených tímto rozhodnutím, zajištění záchranných přenosů a odborné konzultace při samotné realizaci stavby. Biologický dozor bude rovněž včas informovat zdejší orgán ochrany přírody o vzniku nepředpokládaného ohrožení zájmů ochrany přírody. Dozorem nesmí být pověřen žádný ze zaměstnanců investora, subjektů, které jej zastupují ani dodavatelských firem. Odborný biologický dozor zajišťuje investor na své náklady.

3. Těsně před zahájením stavebních prací provede odborně způsobilá osoba (biologický dozor) v dotčeném území průzkum a případně záchranný transfer vzácných a ohrožených živočichů zaměřený zejména na vzácné druhy saproxylického hmyzu a netopýry.
4. Mimo vegetační období, a to konkrétně v období od 15. září do 15. listopadu budou vykáceny stromy, které jsou v projektové dokumentaci označeny č. 4, 16, 17, 18, 28, 30, 32, 34, 36 a 39. U těchto stromů byly detekovány dutiny, které by mohly teoreticky sloužit jako vstupy pro netopýry. V termínu stanoveném výše mají netopýři již plně vyspělá létající mláďata, přitom se ještě nepřipravují na zimování. Vždy je však potřeba ve stanoveném období brát ohled na výkyvy počasí a kácet pouze při denních teplotách vyšších než 10 °C. V chladných dnech, kdy denní teploty klesnou pod 10 °C, se totiž netopýři mohou v úkrytech nacházet ve stavu tělesné strnulosti. Ostatní stromy určené dle PD ke kácení budou vykáceny v období vegetačního klidu (září – březen).
5. Kmeny kácených stromů, které jsou vhodné pro tvorbu broukoviště (tzv. loggeru) budou ponechány na vhodném dostatečně osluněném místě po dobu minimálně 3 – 5 let, aby mohl být dokončen vývoj veškerých jejích stádií (vajíčka, larvy). Toto opatření umožní dokončení vývoje saproxylofágních druhů hmyzu včetně nosorožníka kapucínka, který je předmětem tohoto řízení. Stromy vytipované a určené autorem biologického posouzení jako vhodné pro tvorbu loggeru jsou označeny čísly 16, 17, 18, 23, 24, 25, 28, 30, 32, 33 a 36. Jedná se převážně o staré vrby, v menší míře pak o lípy. Odborný biologický dozor posoudí na místě samém vhodnost výše uvedených stromů, případně i stromů ostatních, pro tvorbu a realizaci broukoviště. Pro broukoviště je nezbytné mít kmeny předmětných stromů v délkách výřezů cca 4 – 6 m. Tyto kmeny se na silnějším konci zapustí na vhodných místech nejméně 1 m do země, aby byly stabilizované a bezpečné. Konkrétní místa budou blíže specifikována ještě před samotnou realizací záměru, a to po dohodě s orgánem ochrany přírody. Ostatní stromy, které nebudou použity na realizaci broukoviště, budou poskytnuty investorovi ke spotřebě.
6. Při výstavbě bude věnována zvýšená pozornost:
 - omezování emisí tuhých látek jak při dopravě, tak při vlastních stavebních pracích,
 - stavu stavebních strojů a uložení stavebních materiálů s ohledem na prevenci případných úniků s možností ohrožení kvality vod,
 - dodržování opatření pro prevenci úkapů či úniků ropných látek nebo jiných provozních kapalin,
 - účinnému zajištění techniky pro případ úniku závadných látek
7. Při provádění stavebních prací je zakázán pohyb stavební mechanizace v korytě řeky Dyje. Koryto musí v celé délce realizace záměru zůstat bez jakéhokoliv narušení.
8. Prašné znečištění bude minimalizováno v rámci stavby vhodnými organizačními opatřeními, jako je skrápění povrchů, čištění dopravních prostředků a komunikací apod.

9. Zhotovitel stavby zpracuje havarijní plán pro období výstavby. Bude zabráněno znečištění horninového prostředí a povrchových a podzemních vod zavedením vhodných ochranných a preventivních opatření.
10. Pro čištění a oplachy znečištěných mechanismů a dopravních prostředků nebude používána voda přímo z vodního toku a tato voda nebude do toku volně odtékat. Místa pro čištění vozidel a mechanismů nebudou situována v bezprostřední blízkosti toku, v případě mokrého čištění bude voda recyklována a přebytek odvážen k vyčištění na vhodné místo (ČOV).
11. Výjimka se povoluje na dobu potřebnou pro realizaci záměru, nejdéle však do 31.12.2025.
12. Žadatel nahlásí odboru životního prostředí Krajského úřadu Jihomoravského kraje činnosti provedené na základě této výjimky, a to do 30 dnů od jejich dokončení.

Účastníci řízení podle § 27 odst. 1 správního řádu:

Státní podnik Povodí Moravy, Dřevařská 932/11, 602 00 Brno, IČ 70890013.

O d ů v o d n ě n í :

Žádost o povolení výjimky ze základních podmínek ochrany zvláště chráněných druhů živočichů stanovených § 50 zákona pro uvedený druh (nosorožík kapucínek) podala společnost

....., zastupující na základě udělené plné
moci investora, kterým je

Udělení výjimky ze základních podmínek ochrany pro výše uvedený druh je požadováno pro účely realizace stavby „Dyje Břeclav - PB, ř. km 21,090 - 21,700 - protipovodňová zídka“. Podle žadatele záměr řeší výstavbu protipovodňové zídky, která je plánována v zájmu ochrany zdraví a životů občanů Břeclavi. Realizací stavby dojde k vytvoření funkční protipovodňové ochrany sídelního celku. Předmětem realizace je mimo jiné také kácení starých vrb a lip, na které jsou vázány některé vzácnější druhy organismů, zejména pak saproxylických druhů brouků. Druh, který byl na lokalitě přímo potvrzen biologickým průzkumem (nosorožík kapucínek), využívá trouch v dutinách starších stromů. V souvislosti s naplněním podmínky č. 5 tohoto rozhodnutí správní orgán konstatuje, že na budované broukoviště musí být přemístěny kmeny i s trouchem, případně bude trouch opatrně z dutin stromů vyjmut i s larvami a přemístěn na broukoviště zvlášť. Na místě samém se pak tento trouch opětovně naplní do dutin dovezených kmenů.

Přílohou žádosti bylo mimo projektovou dokumentaci také biologické posouzení spojené se zoologickým průzkumem a návrhem jednotlivých opatření. Zpracovatelem tohoto posouzení je firma

..... autorizovaná osoba pro hodnocení podle § 45i a § 67 zákona.
Na hodnocení se podílel také pracovník firmy který je specializací entomolog. Záměr se týká prakticky celého 610 m dlouhého úseku pravého břehu Dyje v intravilánu města Břeclav, a to od ř. km 21,090 až po ř. km 21,700. Předmětem posouzení bylo především zjistit význam jednotlivých stromů, které budou realizací záměru dotčeny (navržených ke kácení). Zvláštní důraz byl přitom kladen na některé skupiny živočichů (letouni, ptáci hnízdící v dutinách, saproxylický hmyz) ve vztahu k jejich životním cyklům a bionomii.

Dnem podání žádosti bylo ve smyslu § 44 odst. 1 správního řádu zahájeno správní řízení pro výše uvedený účel, o čemž byl uvědomen také další známý účastník řízení, a to konkrétně město Břeclav, Nám. T. G. Masaryka 3, 690 81 Břeclav. Tento účastník řízení se v daném termínu k předložené žádosti nevyjádřil, proto má správní orgán za to, že k předmětné žádosti neměl připomínek.

O zahájení řízení byly rovněž informovány spolky

–
–
–
které ve smyslu ustanovení § 70 odst. 2 zákona požádaly o podávání informací o zahajovaných řízeních podle tohoto zákona a u nichž věcná specifikace žádosti odpovídá předmětu tohoto řízení. Z uvedených spolků se do zahájeného řízení následně přihlásil spolek Česká společnost ornitologická, Jihomoravská pobočka, a má tudíž postavení účastníka řízení.

Spolu s oznámením o zahájení řízení správní orgán informoval jeho účastníky o možnosti činit ve správním řízení úkony ve smyslu § 36, 37 a 38 správního řádu, zejména pak o právu nahlížet do spisu, vyjádřit své stanovisko, navrhnout důkazy a činit jiné návrhy. Této možnosti využil spolek Česká společnost ornitologická, Jihomoravská pobočka. Ve svém stanovisku spolek doporučuje zachování mladých a zdravých stromů v co největší možné míře. Za ideální považují realizovat náhradní výsadbu na stejném místě, kde dojde ke kácení původních dřevin. Ideálně pak dřevin jako je vrba a dub letní. Dále spolek ve svém stanovisku upozorňuje na skutečnost, že břehule říční (*Riparia riparia*) hnízdí stále více v opěrných zídkách, pokud tam mají vhodné otvory (například drenážní trubky do 5 – 8 cm). Pokud by se v rámci stavby nacházela vhodná místa, doporučuje spolek takové opatření provést.

Ke stanovisku spolku České společnosti ornitologické, Jihomoravské pobočky, sděluje orgán ochrany přírody, že v místě realizace záměru dojde k vykácení všech dřevin, které jsou v kolizi s projektovanou protipovodňovou zídkou. Ponechání stromů v trase zídky není možné, stejně tak jako není možné, aby se realizovala do budoucna náhradní výsadba doporučených dřevin (vrba, dub letní) na stejném místě. Přestože samotné kácení dřevin rostoucích mimo les bude předmětem jiného správního řízení, doporučuje zdejší správní orgán, aby se náhradní výsadba realizovala, a to v místech, které nebudou v přímé kolizi s nově budovanou zídkou, tj. budou v určitém odstupu od ní (směrem k toku řeky). Co se samotného kácení stávajících dřevin týká, tak to bylo ve vztahu k předmětu tohoto řízení ošetřeno dílčími podmínkami, které jsou blíže specifikovány v bodech č. 4 a 5 tohoto rozhodnutí. Zohledněn byl navíc i případný výskyt netopýrů, kteří by mohli obývat v době realizace záměru některou z dutin. Otázka vytvoření vhodných hnízdních příležitostí pro břehule říční byla správním orgánem se zástupci investora rovněž konzultována. Dle sdělení investora se plánovaná stavba nejeví jako vhodná pro realizaci takového opatření, a to zejména vzhledem ke svému charakteru, parametrům (výška do 60 cm nad terénem, šířka 30 cm) a především vzhledem ke svému účelu (protipovodňová ochrana).

Orgán ochrany přírody vycházel při posuzování žádosti především z ustanovení § 50 odst. 1 a 2 a § 56 odst. 1 a 2 zákona, které jsou pro vydání rozhodnutí stěžejní. Dle § 50 odst. 1 zákona jsou zvláště chráněni živočichové chráněni ve všech svých vývojových stádiích, přičemž chráněn je i jejich biotop. Dále se v § 50 odst. 2 zákona uvádí, že je zakázáno škodlivě zasahovat do přirozeného vývoje těchto živočichů a tyto živočichy chytat, chovat v zajetí, rušit, zraňovat nebo usmrctvat. Rovněž je zde uvedeno, že není dovoleno sbírat, ničit, poškozovat či přemísťovat jejich vývojová stadia nebo jimi užívaná sídla.

Dle § 56 odst. 1 může orgán ochrany přírody povolit výjimku u zvláště chráněných druhů rostlin a živočichů jen v případě, kdy jiný veřejný zájem převažuje nad zájmem ochrany přírody nebo v zájmu ochrany přírody. U zvláště chráněných druhů, které jsou současně předmětem ochrany podle práva Evropských společenství, lze navíc výjimku povolit jen tehdy, pokud je dán některý z důvodů uvedených v § 56 odst. 2 zákona, neexistuje jiné uspokojivé řešení a povolovaná činnost neovlivní dosažení či udržení příznivého stavu druhu z hlediska jeho ochrany.

Druh nosorožík kapucínek (*Oryctes nasicornis*) je dle přílohy III vyhlášky č. 395/1992 Sb., kterou se provádějí některá ustanovení zákona, zvláště chráněným druhem živočicha zařazeným do kategorie ohrožený. Proto se na tento druh vztahuje ochrana dle ust. § 50 zákona. K provedení škodlivého zásahu do jeho přirozeného vývoje je tedy nutné, aby si žadatel opatřil výjimku ze zákazů a základních podmínek ochrany stanovených v § 50 odst. 2 zákona.

Předmětem řízení je početně blíže nespecifikované množství jedinců výše uvedeného druhu, k jehož rušení a k rušení či ničení jeho sídel může dojít v souvislosti s realizací záměru. Může rovněž dojít k jeho neúmyslnému zraňování či usmrcování. Aby tyto případy byly omezeny na minimální množství, je nutné provést v případě potřeby odchyt a transfer jedinců mimo prostor zasažený realizací záměru (specifikováno mj. v podmínce č. 5 tohoto rozhodnutí a v textu odůvodnění), stejně tak jako je nutné respektovat také další navržená zmírňující opatření, která byla stanovena v předloženém biologickém posouzení, a která jsou také blíže specifikována v podmínkách tohoto rozhodnutí.

Žadatel spatřuje převahu veřejného zájmu nad zájmem ochrany přírody zejména v zachování zdraví a života lidí, neboť realizace záměru výrazně zvýší bezpečnost v předmětném území. Orgán ochrany přírody se s výše uvedeným konstatováním žadatele ztotožňuje a uznává převahu veřejného zájmu nad zájmem ochrany přírody. K podřazení předmětného záměru pod kritéria uvedená v § 56 odst. 2 lze uvést, že daný záměr svým charakterem odpovídá účelu uvedenému pod písmenem c), tedy ochraně veřejného zdraví nebo veřejné bezpečnosti. Charakter záměru je zde jednoznačný a správní orgán o něm nemá pochybnost.

Pro předmětný záměr neexistuje jiné uspokojivé řešení a realizace záměru neovlivní dosažení nebo udržení příznivého stavu potenciálně dotčených zvláště chráněných druhů, které se v řešeném území nacházejí (případně mohou nacházet) z hlediska jejich ochrany. Technické řešení záměru ve své podstatě neumožňuje zachovat stávající dřeviny na svých původních místech, proto je nezbytné jejich pokácení a následné odstranění (včetně odstranění pařezů). Do samotné projektové dokumentace byly zapracovány podmínky, které minimalizují dopady na jednotlivé složky bioty, včetně možného dopadu na dotčený zvláště chráněný druh, který je předmětem tohoto řízení. Pro zmírnění negativních dopadů navrženého záměru na výše jmenovaný zvláště chráněný druh byla projektová dokumentace zpracována ve spolupráci se zpracovatelem přírodovědného průzkumů. Za tímto účelem byl sestaven souhrn podmínek, které budou v plném rozsahu akceptovány a realizovány.

Jiné uspokojivé řešení, které by zlepšilo současný stav v dané lokalitě ve smyslu zvýšení bezpečnosti občanů před povodňovými stavy na řece Dyji, není správnímu orgánu známo. Správní orgán vzal v úvahu výše popsaná rizika, s nimiž konfrontoval zájmy ochrany přírody. Ty jsou v daném případě zastoupeny zákonnou ochranou předmětného druhu. Správní orgán je přesvědčen, že záměr žadatele naplňuje podmínku ustanovení § 56 odst. 1, podle níž veřejný zájem, v jehož prospěch je výjimka požadována, musí výrazně převažovat nad zájmy ochrany přírody. Správní orgán má za to, že s ohledem na výše uvedené je naplněna také podmínka ust. § 56 odst. 2 písm. c) zákona, tedy že je možné povolení výjimky v souvislosti s realizací předmětného záměru z důvodu převažujícího veřejného zájmu (protipovodňová ochrana Břeclavi) nad zájmem ochrany přírody.

Zároveň správní orgán shledal nutnost povolení výjimky omezit povinností splnit upřesňující podmínky pro realizaci záměru. V první řadě je to potřeba ustanovení a důsledného vykonávání biologického dozoru, prováděného odborně způsobilou osobou, a to již od stadia příprav staveniště. Odborný biologický dozor bude aktuálně a operativně řešit nastalé situace, jako je například nutnost záchranných transferů jedinců. Podmínka kácení dřevin v mimovegetační sezóně je podrobněji popsána v podmínce č. 4, a to zejména ve vztahu k případnému výskytu netopýrů v dutinách stromů.

Při stanovení doby, pro kterou je výjimka povolena, správní orgán zohlednil skutečnost, že záměr je nyní ve stadiu příprav a k samotné realizaci nemusí dojít hned v následující sezóně. Stanovená doba do 31.12.2025 se jeví jako dostatečná pro dokončení realizace záměru (podmínka č. 11). Povinnost žadatele oznámit odboru životního prostředí Krajského úřadu Jihomoravského kraje provedené činnosti (podmínka č. 12) vychází z informační povinnosti orgánu ochrany přírody stanovené § 56 odst. 7, podle níž správní orgán oznamuje Ministerstvu životního prostředí ČR zásahy provedené na základě povolených výjimek. Údaje žadatele budou sloužit jako podklad pro toto oznámení a zároveň poskytnou orgánu ochrany přírody informace o využití výjimky.

Na základě výše uvedených skutečností a uvedenými úvahami dospěl orgán ochrany přírody k závěru, že v daném případě byly splněny zákonné podmínky pro povolení výjimky. Z tohoto důvodu bylo rozhodnuto tak, jak je uvedeno ve výroku.

Poučení o odvolání:

Proti tomuto rozhodnutí lze podat do 15 dnů ode dne jeho doručení odvolání k Ministerstvu životního prostředí ČR podáním u Krajského úřadu Jihomoravského kraje, odboru životního prostředí, Žerotínovo nám. 3, 601 82 Brno. Odvolání se podává v takovém počtu stejnopisů, aby každý účastník dostal jeden stejnopis a jedno vyhotovení zůstalo správnímu orgánu.

pověřena vedením odboru

Za správnost vyhotovení:

Doručuje se:

a) účastníci řízení

- 1.
- 2.
- 3.

b) na vědomí

- 4.
- 5.



S00RP00VBM0S

Městský úřad Břeclav

odbor stavební a životního prostředí
oddělení zemědělství a ochrany přírody

VYPRAVENO

01.10.2020

nám. T. G. Masaryka 42/3

690 81 Břeclav

Číslo jednací: MUBR 157715/2020

V Břeclavi dne 30. 9. 2020

Spisová značka: MUBR-S 143051/2020 ŽP/Uh

Vyřizuje: Ing. Kristýna Uhrová

Tel.: 519 311 218

E-mail: kristyna.uhrova@breclav.eu

Toto rozhodnutí nabylo právní moci:

dne 17. 10. 2020

je vykonatelné

dne 17. 10. 2020

Městský úřad Břeclav

dne 17. 10. 2020

ROZHODNUTÍ

Městský úřad Břeclav, odbor stavební a životního prostředí, oddělení zemědělství a ochrany přírody, jako věcně a místně příslušný orgán ochrany přírody a krajiny (dále jen „orgán ochrany přírody“) podle ustanovení § 10 a § 11 odst. 1 zákona č. 500/2004 Sb., správní řád ve znění pozdějších předpisů (dále jen „správní řád“) a dále ve smyslu § 75 odst. 1 písm. a) a § 76 odst. 1 písm. a) zákona č. 114/1992 Sb., o ochraně přírody a krajiny v platném znění (dále jen „zákon“)

I. povoluje

ve smyslu § 8 odst. 1 zákona a v souladu s vyhláškou č. 189/2013 Sb. o ochraně dřevin a povolování jejich kácení, žadateli (účastníku řízení dle § 27 odst. 1 správního řádu) tj.:

(dále jen „žadatel“)

kácení

4 ks pajasanu žláznatého (*Alianthus altissima*) o obvodu kmene 117 cm, 140 cm, 300 cm a dvojkmen 150 cm a 95 cm, na pozemku par. č. KN v k.ú. Břeclav. Kácení proběhne v období po nabytí právní moci rozhodnutí od 1. 10. 2020 do 31. 3. 2021, nebo od 1. 10. 2021 do 31. 3. 2022.

Odůvodnění

Orgán ochrany přírody obdržel dne 1. 9. 2020 pod č.j. MUBR 143051/2020 žádost od společnosti

o vydání povolení ke kácení dřevin rostoucích mimo les, a to 4 ks pajasanu žláznatého (*Alianthus altissima*) o obvodu kmene 117 cm, 140 cm, 300 cm a dvojkmen 150 cm a 95 cm, na pozemku par. č. KN k.ú. Břeclav. Důvodem podání žádosti o povolení kácení je skutečnost, že se jedná o invazivní dřeviny.

O zahájení řízení byli účastníci informováni oznámením č.j. MUBR 145271/2020 ze dne 11. 9. 2020 a současně jim byla usnesením určena lhůta 8 dnů k uplatnění důkazů či jiných návrhů. Následně měli účastníci 5 denní lhůtu pro seznámení se s podklady rozhodnutí a

vyjádření se k nim v souladu s § 36 odst. 3 správního řádu. Ve stanovených lhůtách ani později se nevyjádřili.

Uvedené oznámení spojené s usnesením bylo také v souladu s § 70 odst. 3 zákona zveřejněno na úřední desce Městského úřadu Břeclav a současně způsobem umožňujícím dálkový přístup pro občanská sdružení, která podala žádost o informace o zahajovaných řízeních, při nichž mohou být dotčeny zájmy ochrany přírody a krajiny chráněné podle zákona. V zákonné lhůtě 8 dnů ode dne vyvěšení písemnosti se žádné občanské sdružení nepřihlásilo, proto jim správní orgán nepřiznal statut účastníka tohoto správního řízení.

Podklady pro vydání rozhodnutí tvoří:


- žádost č.j. MUBR 143051/2020 ze dne 1. 9. 2020
- informace o pozemku par. č. v k.ú. Břeclav
- fotodokumentace MUBR 145270/2020 ze dne 10. 9. 2020

Rozhodnutí bylo vydáno na základě posouzení funkční a estetické hodnoty dřevin. Na základě znalosti místních podmínek orgán ochrany přírody uvádí, že pajasany rostou na travnaté ploše v blízkosti jihozápadního okraje areálu Vránův mlýn. Jedná se o zdravé stromy nepůvodního invazivního taxonu, které zde vyrostly z náletu a velmi rychle se šíří nálety a výmladky, odolávají nepříznivým podmínkám a velmi rychle rostou. Jeho pyl patří mezi alergen. Kvůli své agresivitě je druh v okolí hojně zastoupen a pokácením předmětného stromu se předejde jeho dalšímu šíření. Jelikož se jedná o geograficky nepůvodní dřevinu, nevznikne jejím kácením ekologická újma, tudíž nebyla uložena povinnost náhradní výsadby za její pokácení. V průběhu celého správního řízení byla účastníkům řízení dána možnost činit úkony ve smyslu § 36 a § 38 správního řádu, zejména bylo zmíněno jejich právo vyjádřit svá stanoviska, navrhopvat důkazy a činit jiné návrhy.

Orgán ochrany přírody posoudil žádost o povolení kácení dřevin rostoucích mimo les a vydává toto povolení za výše stanovených podmínek. Na základě podkladů pro vydání rozhodnutí, výkladu zákona a správního řádu a po zhodnocení všech skutečností bylo rozhodnuto tak, jak je uvedeno ve výroku rozhodnutí.

Poučení o odvolání

Proti tomuto rozhodnutí mohou účastníci řízení podat odvolání, ve kterém se uvede, v jakém rozsahu se rozhodnutí napadá a dále namítaný rozpor s právními předpisy nebo nesprávnost rozhodnutí nebo řízení, jež mu předcházelo ve lhůtě 15 dnů ode dne jeho oznámení ke Krajskému úřadu Jihomoravského kraje podáním učiněným u Městského úřadu Břeclav, odboru stavebního a životního prostředí. Odvolání se podává s potřebným počtem stejnopisů tak, aby jeden stejnopis zůstal správnímu orgánu a aby každý účastník dostal jeden stejnopis. Nepodá-li účastník potřebný počet stejnopisů, vyhotoví je na jeho náklady Městský úřad Břeclav, odbor stavební a životního prostředí. Podané odvolání má v souladu s ustanovením § 85 odst. 1 správního řádu odkladný účinek. Odvolání jen proti odůvodnění je nepřípustné.


Mgr. Silvie Baštinská
vedoucí odboru
v zast. Ing. Kristýna Uhrová


Účastník řízení (dle § 27 odst. 1 správního řádu):

1.



S00RP00VNV1

Městský úřad Břeclav

odbor stavební a životního prostředí
oddělení zemědělství a ochrany přírody

VYPRAVENO

08.12.2020

nám. T. G. Masaryka 42/3

690 81 Břeclav

Číslo jednací: MUBR 194746/2020

V Břeclavi dne 8. 12. 2020

Spisová značka: MUBR-S 177382/2020 ŽP/Uh

Vyřizuje: Ing. Kristýna Uhrová

Tel.: 519 311 218

E-mail: kristyna.uhrova@breclav.eu

Toto rozhodnutí nabylo právní moci:

dne 24. 12. 2020

je vykonatelné

dne 24. 12. 2020

Městský úřad Břeclav

dne 24. 12. 2020

ROZHODNUTÍ

Městský úřad Břeclav, odbor stavební a životního prostředí, oddělení zemědělství a ochrany přírody, jako věcně a místně příslušný orgán ochrany přírody a krajiny (dále jen „orgán ochrany přírody“) podle ustanovení § 10 a § 11 odst. 1 zákona č. 500/2004 Sb., správní řád ve znění pozdějších předpisů (dále jen „správní řád“) a dále ve smyslu § 75 odst. 1 písm. a) a § 76 odst. 1 písm. a) zákona č. 114/1992 Sb., o ochraně přírody a krajiny v platném znění (dále jen „zákon“)

I. povoluje

ve smyslu § 8 odst. 1 zákona a v souladu s vyhláškou č. 189/2013 Sb. o ochraně dřevin a povolování jejich kácení, žadateli (účastníku řízení dle § 27 odst. 1 správního řádu) tj.:

v

(dále jen „žadatel“)

kácení

3 ks trnovníku akátu (*Robinia pseudoacacia*), o obvodu kmene 90 cm, 100 cm a 130 cm, na pozemku par. č. KN v k.ú. Poštorná. Kácení proběhne v období po nabytí právní moci rozhodnutí do 31. 3. 2021, nebo od 1. 10. 2021 do 31. 3. 2022.

II. ukládá

náhradní výsadbu 3 ks keřů druhové skladby vhodné pro zapojení do stávající výsadby. Dřeviny budou voleny s ohledem na jejich ekologické nároky, růstový prostor a požadovanou údržbu. Výsadba bude provedena do 31. 10. 2025 s následnou péčí po dobu 5-ti let. Náhradní výsadba bude oznámena do 7 dnů od jejího provedení Městskému úřadu Břeclav, odboru stavebního a životního prostředí.

Odůvodnění

Orgán ochrany přírody obdržel dne 29. 10. 2020 pod č.j. MUBR 177382/2020 žádost od společnosti

o vydání povolení ke kácení dřevin rostoucích mimo les, a to 3 ks trnovníku akátu (*Robinia pseudoacacia*), o obvodu kmene 90 cm, 100 cm a 130 cm, na pozemku par. č. KN v k.ú. Poštorná. Důvodem podání žádosti o povolení kácení je skutečnost, že se jedná o náletové dřeviny.

O zahájení řízení byli účastníci informováni oznámením č.j. MUBR 186174/2020 ze dne 16. 11. 2020 a současně jim byla usnesením určena lhůta 8 dnů k uplatnění důkazů či jiných návrhů. Následně měli účastníci 5 denní lhůtu pro seznámení se s podklady rozhodnutí a vyjádření se k nim v souladu s § 36 odst. 3 správního řádu. Ve stanovených lhůtách ani později se nevyjádřili.

Uvedené oznámení spojené s usnesením bylo také v souladu s § 70 odst. 3 zákona zveřejněno na úřední desce Městského úřadu Břeclav a současně způsobem umožňujícím dálkový přístup pro občanská sdružení, která podala žádost o informace o zahajovaných řízeních, při nichž mohou být dotčeny zájmy ochrany přírody a krajiny chráněné podle zákona. V zákonné lhůtě 8 dnů ode dne vyvěšení písemnosti se žádné občanské sdružení nepřihlásilo, proto jim správní orgán nepřiznal statut účastníka tohoto správního řízení.

Podklady pro vydání rozhodnutí tvoří:

- žádost č.j. MUBR 177382/2020 ze dne 29. 10. 2020
- informace o pozemku par. č. KN 2235/10 v k.ú. Poštorná
- fotodokumentace MUBR186171/2020, ze dne 13. 11. 2020

Na základě znalosti místních podmínek orgán ochrany přírody uvádí, že dřeviny rostou v prostoru parčíku mezi zástavbou rodinných domů v lokalitě Čs. Armády. Vzhledem ke svému umístění potlačují akáty růst ostatních dřevin rostoucích v tomto prostoru. Akát je geograficky nepůvodní dřevina, která se invazivně šíří v teplých oblastech a z pohledu ochrany přírody nemá tak velký význam jako domácí druhy stromů, proto se stává v místě parkové plochy nežádoucí a neperspektivní. Ekologická újma vzniklá jeho pokácením, bude kompenzována náhradní výsadbou.

V průběhu celého správního řízení byla účastníkům řízení dána možnost činit úkony ve smyslu § 36 a § 38 správního řádu, zejména bylo zmíněno jejich právo vyjádřit svá stanoviska, navrhnout důkazy a činit jiné návrhy.

Orgán ochrany přírody posoudil žádost o povolení kácení dřevin rostoucích mimo les a vydává toto povolení za výše stanovených podmínek. Na základě podkladů pro vydání rozhodnutí, výkladu zákona a správního řádu a po zhodnocení všech skutečností bylo rozhodnuto tak, jak je uvedeno ve výroku rozhodnutí.

Poučení o odvolání

Proti tomuto rozhodnutí mohou účastníci řízení podat odvolání, ve kterém se uvede, v jakém rozsahu se rozhodnutí napadá a dále namítaný rozpor s právními předpisy nebo nesprávnost rozhodnutí nebo řízení, jež mu předcházelo ve lhůtě 15 dnů ode dne jeho oznámení ke Krajskému úřadu Jihomoravského kraje podáním učiněným u Městského úřadu Břeclav,

odboru stavebního a životního prostředí. Odvolání se podává s potřebným počtem stejnopisů tak, aby jeden stejnopis zůstal správnímu orgánu a aby každý účastník dostal jeden stejnopis. Nepodá-li účastník potřebný počet stejnopisů, vyhotoví je na jeho náklady Městský úřad Břeclav, odbor stavební a životního prostředí. Podané odvolání má v souladu s ustanovením § 85 odst. 1 správního řádu odkladný účinek. Odvolání jen proti odůvodnění je nepřipustné.

Mgr. Silvie Baštinská
vedoucí odboru
v zast. Ing. Kristýna Uhrová



Účastník řízení (dle § 27 odst. 1 správního řádu):

1.

Městský úřad Břeclav
Životní prostředí
nám. T. G. Masaryka 3
690 81 Břeclav

Městský úřad Břeclav
Životní prostředí
nám. T. G. Masaryka 3
690 81 Břeclav

MUBR 194746/2020

Sp. zn. MUBR 194746/2020
MUBR-S 177382/2020 ŽP/Uh

S00R200Q97GJ

S00RP00VNVC1
S00RX01GG7R5





S00RP00UEVA1

Městský úřad Břeclav

odbor stavební a životního prostředí
oddělení zemědělství a ochrany přírody

nám. T. G. Masaryka 42/3

690 81 Břeclav

Číslo jednací: MUBR 39525/2020.

V Břeclavi dne 23. 3. 2020

Spisová značka: MUBR-S 32091/2020 ŽP/Uh

Vyřizuje: Ing. Kristýna Uhrová

Tel.: 519 311 218

E-mail: kristyna.uhrova@breclav.eu



Toto rozhodnutí nabylo právní moci:

dne 23. 3. 2020

je vykonatelné

dne 23. 3. 2020

Městský úřad Břeclav

dne 23. 3. 2020

ROZHODNUTÍ

Městský úřad Břeclav, odbor stavební a životního prostředí, oddělení zemědělství a ochrany přírody, jako věcně a místně příslušný orgán ochrany přírody a krajiny (dále jen „orgán ochrany přírody“) podle ustanovení § 10 a § 11 odst. 1 zákona č. 500/2004 Sb., správní řád ve znění pozdějších předpisů (dále jen „správní řád“) a dále ve smyslu § 75 odst. 1 písm. a) a § 76 odst. 1 písm. a) zákona č. 114/1992 Sb., o ochraně přírody a krajiny v platném znění (dále jen „zákon“)

I. povoluje

ve smyslu § 8 odst. 1 zákona a v souladu s vyhláškou č. 189/2013 Sb. o ochraně dřevin a povolování jejich kácení, žadateli (účastníku řízení dle § 27 odst. 1 správního řádu) tj.:

(dále jen „žadatel“)

kácení

1 ks smrku ztepilého (*Picea abies*) o obvodu kmene 95 cm, pozemku par. č. KN v k.ú. Poštorná. Kácení proběhne v období po nabytí právní moci rozhodnutí do 31. 3. 2020, nebo od 1. 11. 2020 do 31. 3. 2021.

II. ukládá

náhradní výsadbu 2 ks dřevin o minimální výsadbové velikosti (výška) 1 m na pozemku par. č. , nebo v k.ú. Poštorná. Dřeviny budou voleny s ohledem na jejich ekologické nároky, růstový prostor a požadovanou údržbu. Výsadba bude provedena do 31. 10. 2023 s následnou péčí po dobu 5-ti let. Náhradní výsadba bude oznámena do 7 dnů od jejího provedení Městskému úřadu Břeclav, odboru stavebního a životního prostředí.

Odůvodnění

Orgán ochrany přírody obdržel dne 2. 3. 2020 pod č.j. MUBR 32091/2020 žádost

....., o vydání povolení ke kácení dřeviny rostoucí mimo les, a to 1 ks smrku ztepilého (*Picea abies*) o obvodu kmene 95 cm, pozemku par. č. v k.ú. Poštorná. Důvodem podání žádosti o povolení kácení je skutečnost, že se jedná o dřevinu nevhodnou do městské zástavby a nevhodné umístění v blízkosti domu.

O zahájení řízení byli účastníci informováni oznámením č.j. MUBR 34837/2020 ze dne 6. 3. 2020 a současně jim byla usnesením určena lhůta 8 dnů k uplatnění důkazů či jiných návrhů. Následně měli účastníci 5 denní lhůtu pro seznámení se s podklady rozhodnutí a vyjádření se k nim v souladu s § 36 odst. 3 správního řádu. Ve stanovených lhůtách ani později se nevyjádřili.

Uvedené oznámení spojené s usnesením bylo také v souladu s § 70 odst. 3 zákona zveřejněno na úřední desce Městského úřadu Břeclav a současně způsobem umožňujícím dálkový přístup pro občanská sdružení, která podala žádost o informace o zahajovaných řízeních, při nichž mohou být dotčeny zájmy ochrany přírody a krajiny chráněné podle zákona. V zákonné lhůtě 8 dnů ode dne vyvěšení písemnosti se žádné občanské sdružení nepřihlásilo, proto jim správní orgán nepřiznal statut účastníka tohoto správního řízení.

Podklady pro vydání rozhodnutí tvoří:

- žádost č.j. MUBR 32091/2020 ze dne 2. 3. 2020
- informace o pozemku par. č. KN v k.ú. Poštorná
- fotografie z terénního šetření MUBR 34836/2020, ze dne 5. 3. 2020

Rozhodnutí bylo vydáno po posouzení funkčního a estetického významu dřevin. Na základě znalosti místních podmínek orgán ochrany přírody uvádí, že smrk roste v předzahrádce rodinného domu v zástavbě rodinných domů. Spodní větve stromů do výšky cca 3 m byly ořezány kvůli zajištění průchodu k domu, čímž došlo ke snížení estetické hodnoty dřeviny a také její odolnosti vůči větru. Strom se svojí výškou stává rizikovým, protože se jedná o mělce kořenicí taxon nevhodný do zpevněných ploch, které může svými kořeny narušovat. Při větším větru tak může dojít k vývratu a ohrožení zdraví osob nebo škodám na majetku. S ohledem na dimenzi dřeviny se stává na tomto místě neperspektivní. Ekologická újma vzniklá jejím pokácením bude kompenzována náhradní výsadbou.

V průběhu celého správního řízení byla účastníkům řízení dána možnost činit úkony ve smyslu § 36 a § 38 správního řádu, zejména bylo zmíněno jejich právo vyjádřit svá stanoviska, navrhopat důkazy a činit jiné návrhy.

Orgán ochrany přírody posoudil žádost o povolení kácení dřevin rostoucích mimo les a vydává toto povolení za výše stanovených podmínek. Na základě podkladů pro vydání rozhodnutí, výkladu zákona a správního řádu a po zhodnocení všech skutečností bylo rozhodnuto tak, jak je uvedeno ve výroku rozhodnutí.

Poučení o odvolání

Proti tomuto rozhodnutí mohou účastníci řízení podat odvolání, ve kterém se uvede, v jakém rozsahu se rozhodnutí napadá a dále namítaný rozpor s právními předpisy nebo nesprávnost rozhodnutí nebo řízení, jež mu předcházelo ve lhůtě 15 dnů ode dne jeho oznámení ke Krajskému úřadu Jihomoravského kraje podáním učiněným u Městského úřadu Břeclav, odboru stavebního a životního prostředí. Odvolání se podává s potřebným počtem stejnopisů tak, aby jeden stejnopis zůstal správnímu orgánu a aby každý účastník dostal jeden stejnopis. Nepodá-li účastník potřebný počet stejnopisů, vyhotoví je na jeho náklady Městský úřad Břeclav, odbor stavební a životního prostředí. Podané odvolání má v souladu s ustanovením § 85 odst. 1 správního řádu odkladný účinek. Odvolání jen proti odůvodnění je nepřípustné.



Mgr. Silvie Baštinová
vedoucí odboru
v zast. Ing. Kristýna Uhrová



Účastníci řízení (dle § 27 odst. 1 správního řádu):

1.

